

Outil MAJAC

(Mise A Jour Automatisée du Corpus)

A. Description de l'outil MAJAC

1. Introduction

L'outil MAJAC, programmé en .net, a pour but d'automatiser la mise en ligne du site Internet le « Corpus Médical de la Faculté de Médecine de Grenoble ».

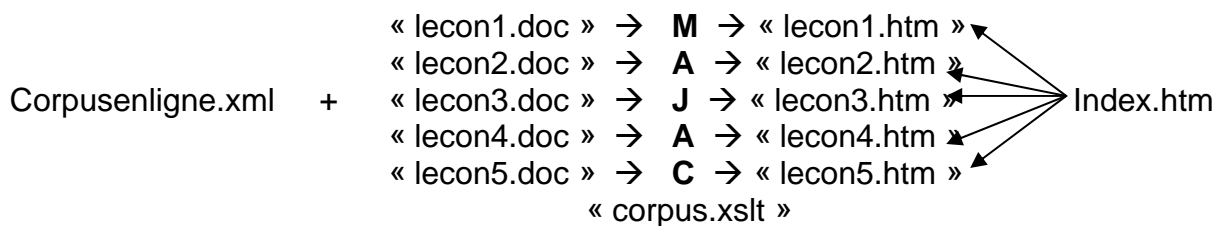
Il permet de générer en local, sur l'ordinateur où il est exécuté, l'ensemble des fichiers nécessaire au fonctionnement du site à partir :

- d'un fichier unique de structure au format MS Excel : « corpusenligne.xml »
- d'une arborescence contenant les multiples documents au format MS Word 2003 à publier sous forme HTML : « lecon.doc »

L'objectif étant d'obtenir un site au format DHTML (HTML/JAVASCRIPT) compatible avec le plus grand nombre de navigateurs Internet.

STRUCTURE LOCALE

SITE WEB



2. Environnement logiciel indispensable et paramètres

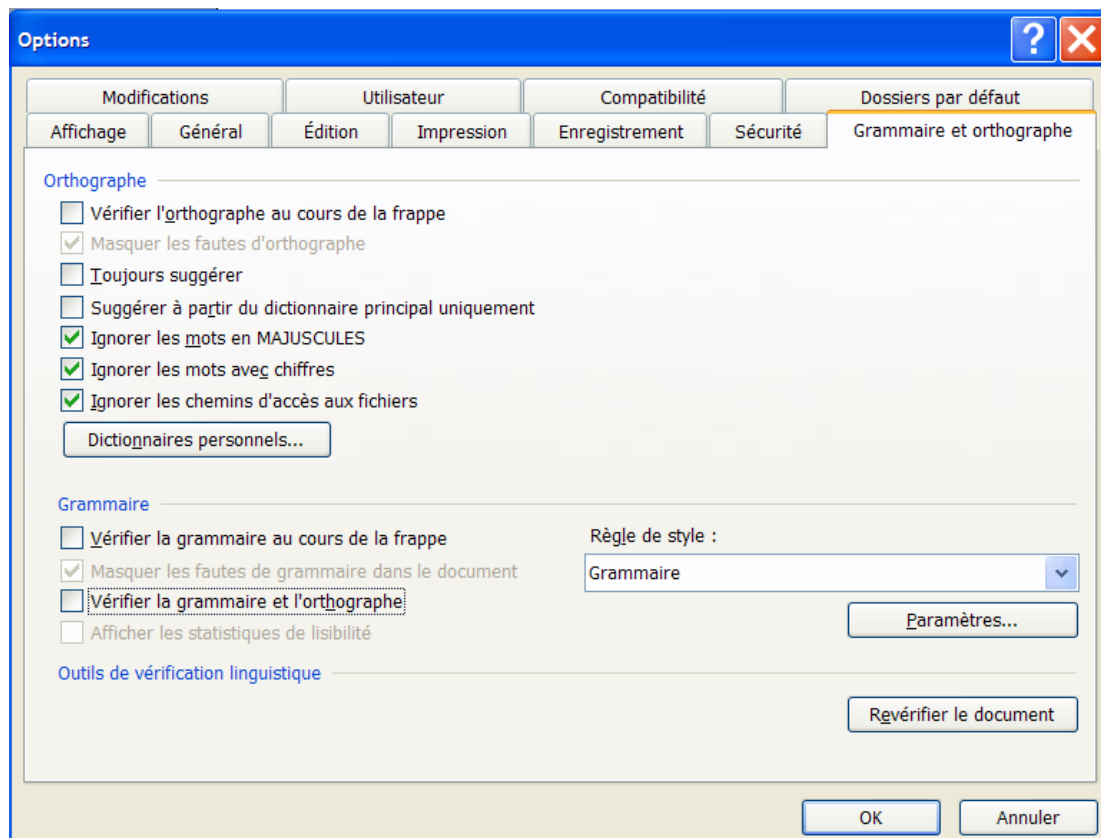
MAJAC fonctionne en principe sur toutes les plateformes MS Windows équipées de :

- MS Word 2003
- MS Excel 2003
- MS Frameworks .net 1.1 (utiliser windows update pour la mise à jour)
- Adobe Acrobat (en particulier son imprimante virtuelle « PDF Writer »)

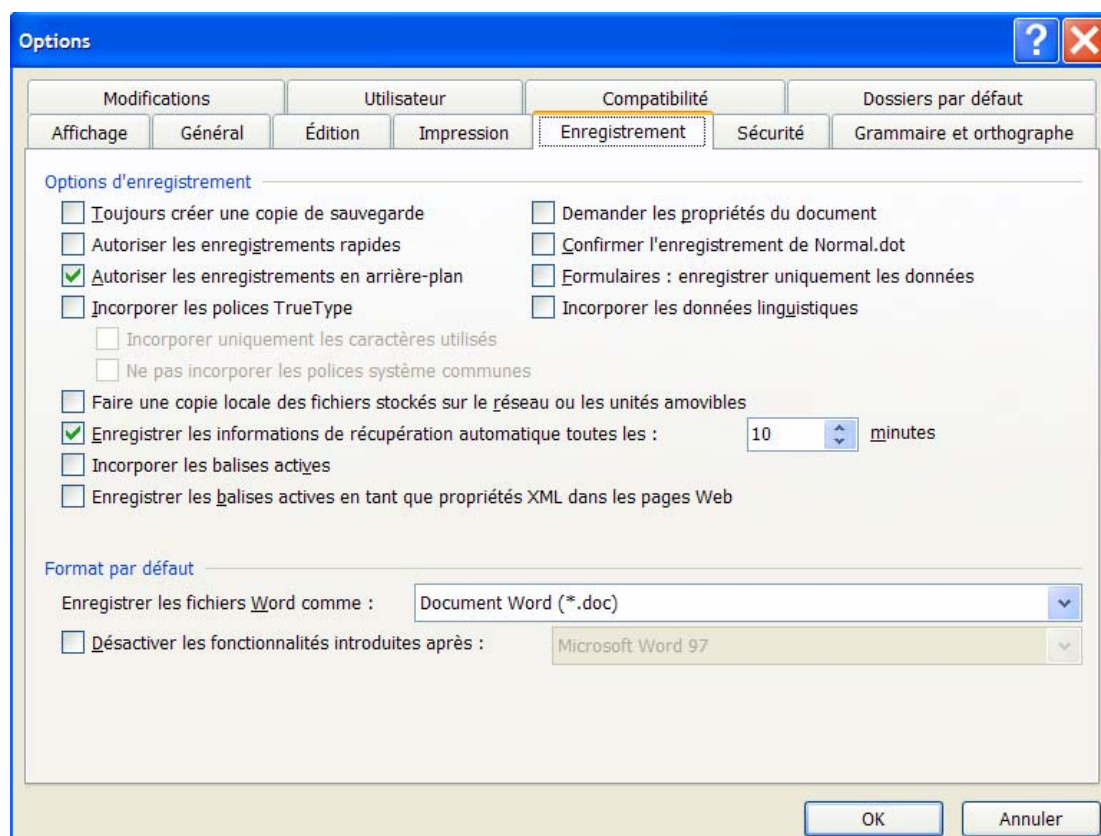
A ce jour, MAJAC a été testé avec succès sous Windows 2000 et Windows XP.

Paramétrage de MS Word 2003 :

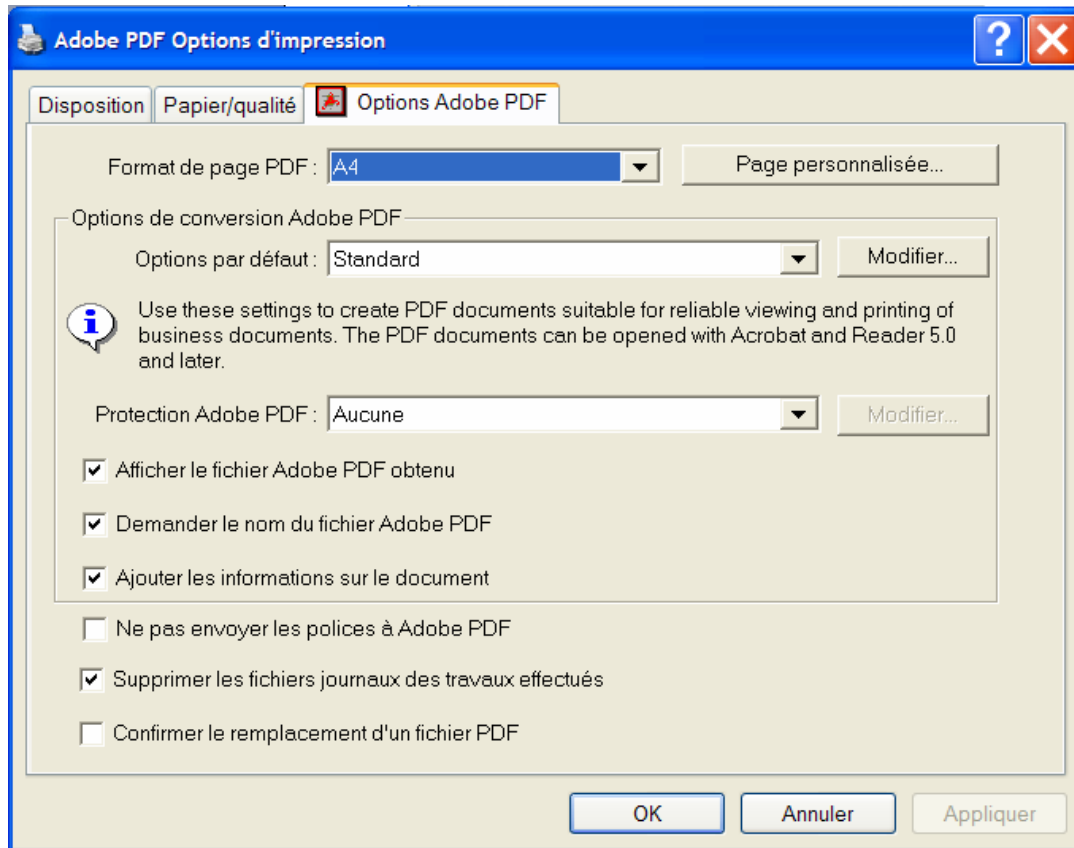
- Désactiver les fonctions de correction de la grammaire et de l'orthographe dans Options>Grammaire et orthographe en décochant « vérifier l'orthographe en cours de frappe », « vérifier la grammaire en cours de frappe » et « vérifier la grammaire et l'orthographe »



- Décocher dans Outils>Options>Enregistrement les options « incorporer les données linguistiques » et « incorporer les balises actives ».



Paramétrage de l'imprimante virtuelle Adobe PDF : aller dans Panneau de configuration>Imprimantes et télécopieurs puis sélectionner « Adobe PDF » et faire un clic droit pour sélectionner « Options d'impression... ». Décocher « ne pas envoyer les polices à Adobe PDF ».



3. Fonctions de MAJAC

L'outil MAJAC permet les fonctionnalités suivantes (toutes optionnelles) :

- Vérification de la concordance entre les fichiers documents « lecon.doc » de la version locale du site web et ceux décrits de la structure « corpusenligne.xml »
- Création automatisée successive :
 - d'un fichier de flux RSS « corpusrss.xml » au format RSS indexant l'ensemble des leçons du Corpus Médical
 - des multiples notices UMVF individuelles au format XML destinées à l'indexation des leçons du Corpus Médical par l'Université Virtuelle Médicale Francophone (UMVF)
 - de l'ensemble des pages « lecon.htm » de contenu du site web au format DHTML à partir des fichiers « lecon.doc »
 - de l'ensemble des pages « lecon.pdf » de contenu du site web au format PDF à partir des fichiers « lecon.doc »

- du fichier XML d'arborescence des disciplines « structure.xml » puis sa transformation en fichier ressource JAVASCRIPT « index.js » utilisé par la page d'accueil « index.htm » du site web au format DHTML.

À partir :

- d'un fichier unique « corpusenligne.xml » au format MS Excel 2003 décrivant la structure du site web pour organiser les pages « lecon.htm »
- de multiples fichiers « lecon.doc » de contenu pédagogique au format MS Word 2003 (.doc ou même .xml) à publier au format DHTML.
- d'une feuille de style unique « corpus.xslt » au format .xslt décrivant la transformation des fichiers « lecon.xml » MS Word 2003 en pages DHTML
-

4. Principes de fonctionnement

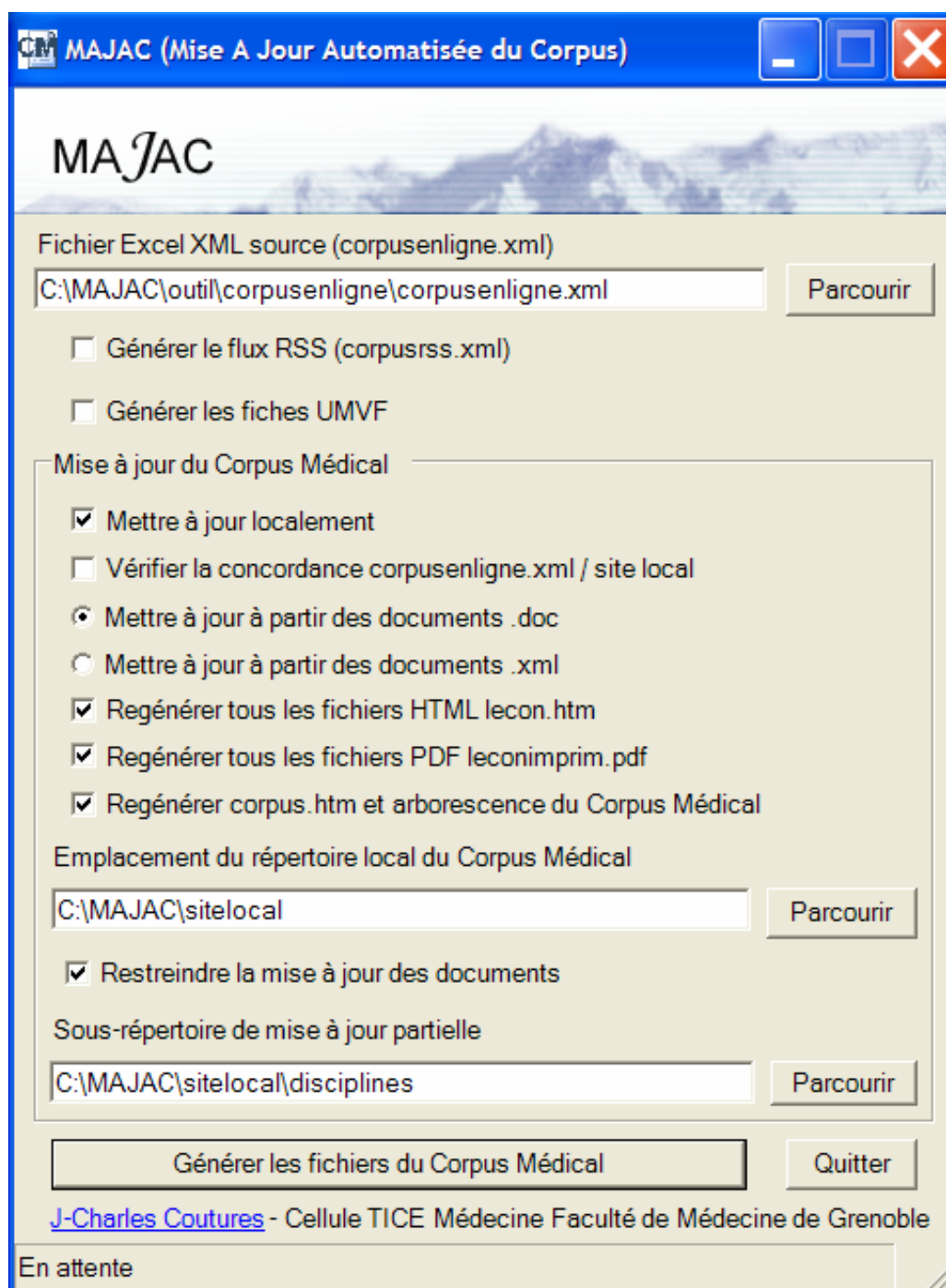
FONCTIONS EXISTANTES :

- **création du fichier flux RSS :**
« Corpusenligne.xml » ---- (« rsstransfo.xsl »)----> fichier « corpusrss.xml »
- **création des multiples notices UMFV :**
« Corpusenligne.xml » ---- (moteur interne MAJAC)----> multiples fichiers « UMFVxxx.xml »
- **création des fichiers « lecon.htm »** à partir des fichiers MS Word d'extension .XML ou .DOC pour créer les fichiers « lecon.htm » selon le schéma :
« Lecon.doc » ---- (moteur interne MAJAC+MS Word 2003) ---->
« Lecon.xml » ---- (« corpus.xslt »)----> « lecon.htm »
Ou directement :
« Lecon.xml » ---- (« corpus.xslt »)----> « lecon.htm »
- **création des fichiers PDF** à partir des fichiers « Lecon.xml » :
« Lecon.xml » ---- (moteur interne MAJAC+MS Word 2003+plug-in Adobe PDF Writer)----> « lecon.pdf »
- **génération du contenu de la page d'accueil du site « index.htm »** par création de son fichier ressource JAVASCRIPT « index.js » :
« Corpusenligne.xml » ---- (moteur interne MAJAC)----> « structure.xml » --
-- (« index.xslt »)---->index.js

5. Description de l'interface

Options de l'interface de MAJAC :

- Générer le flux RSS
- Générer les notices UMVF
- Mise à jour du site web local :
 - Vérifier la concordance « leconenligne.xml » / site local
 - Générer les fichiers :
 - À partir de leconxxx.doc
 - Ou à partir de leconxxx.xml
 - Générer les fichiers HTML : « leconxxx.htm »
 - Générer les fichiers PDF : « leconxxx.pdf »
 - Générer le fichier HTML « index.htm »
- Choix des répertoires :
 - répertoire local du site : identique à MAJAC l'emplacement du répertoire racine du site local sur le disque local
 - répertoire permettant de sélectionner une branche des sous-dossier du dossier « disciplines » afin de limiter la mise à jour des fichiers « lecon.doc » à une discipline, un module ou bien à un répertoire « lecon » unique.



6. Structure de fichiers de l'outil MAJAC

Nom ▲	Taille	Type
corpusenligne		Dossier
DocUMVF		Dossier
rss		Dossier
genelog.xml	3 Ko	Document XML
genelog.xsl	1 Ko	Feuille de style XSL
geneparam.xml	1 Ko	Document XML
GénérateurCorpus.pdb	54 Ko	Program Debug Data...
Interop.ACRODISTXLib.dll	12 Ko	Extension de l'applica...
Interop.Microsoft.Office.Core.dll	212 Ko	Extension de l'applica...
Interop.Word.dll	640 Ko	Extension de l'applica...
Lisez-moi.txt	1 Ko	Document texte
majac.exe	108 Ko	Application
majac.pdb	64 Ko	Program Debug Data...
MAJAC_DOC.doc	363 Ko	Document Microsoft ...
rsstransfo.xsl	3 Ko	Feuille de style XSL

- L'exécutable est « majac.exe ». Il est accompagné des fichiers ressources nécessaires à son fonctionnement. Cependant le Frameworks .net 1.1 doit être installé sur l'ordinateur.
- « geneparam.xml » est le fichier de configuration au format XML de l'outil
- Trois sous-dossiers sont présents :
 - Corpusenligne : répertoire proposé pour contenir le fichier de structure « corpusenligne.xml »
 - DocUMVF : répertoire où seront créées les notices UMVF
 - Rss : répertoire contenant une copie du fichier RSS créé

7. Évolutions en cours de développement et prévisibles

- Amélioration de la création des documents PDF par une mise en page spécifique différente de celle de la page web HTML selon le schéma (en cours de développement) :

« Lecon.xml » ---- (moteur interne MAJAC+MS Word 2003+plug-in Adobe PDF Writer)----> « lecon.pdf »

Ou

« Lecon.xml » ---- (transformation xslt+moteur interne MAJAC+MS Word 2003+plug-in Adobe PDF Writer)----> « lecon.pdf »
- Mise à jour de certains champs du fichier de structure du site « corpusenligne.xml » à partir des multiples fichiers « lecon.doc » et du contenu des dossiers des fichiers « lecon.doc » (indexation QCMs, médias)

- Mise à jour de certains champs du fichier de structure du site « corpusenligne.xml » à partir des multiples fichiers « lecon.doc » et du contenu des dossiers des fichiers « lecon.doc » (indexation QCMs, médias)
- Fonctions avancées de recherches
- Client ftp intégré permettant la mise en ligne automatique sur le serveur web du site créé automatiquement en local par MAJAC (prévisible)

FONCTIONS EN COURS DE DÉVELOPPEMENT :

- Multiples fichiers « lecon.xml » ---- (« lecondata.xslt » transformation xslt pour extraction des données sensibles) ----> « lecondata.xml ». ---- (moteur interne MAJAC)----> mise à jour automatique des champs « facultatifs » de « leconenligne.xml »
- Analyse des multiples dossiers « lecon.xml » pour indexer les fichiers MEDIA (gif, jpeg, avi, mp3...), et les fichiers XML annexes (QCMs et DOSSIERS) ---- (moteur interne MAJAC)----> mise à jour automatique des champs « facultatifs » de « leconenligne.xml » pour enrichir la page d'accueil, la navigation entre les éléments du site et le moteur de recherche interne.

FONCTIONS ÉVENTUELLES À DÉVELOPPER :

- Développement du moteur de recherche :
 - le moteur de recherche de base du Corpus réalise une recherche dans les champs discipline/Module/cours/Lecon/Auteurs/Mots-clés/plan
 - Une recherche plus avancée nécessiterait une indexation par MAJAC des mots clés contenus dans le texte des fichiers « lecon.xml ». Les mots clés à rechercher seraient inclus dans un fichier XML. De plus les pages d'affichage des résultats pourraient être totalement ou partiellement pré-réalisées en DHTML par MAJAC.

8. LOG de l'outil MAJAC

L'outil MAJAC génère automatiquement un fichier de Log « genelog.xml » au format XML pouvant être visualisable dans un navigateur compatible XML (comme Internet Explorer 6) grâce au fichier « genelog.xsl » proposé.

LOG DE L'OUTIL MAJAC (Mise A Jour Automatisée du Corpus)

```
*****
LOG DE L'OUTIL MAJAC (Mise A Jour Automatisée du Corpus)
*****
INITIALISATION DE MAJAC *****
Repertoire de l'application : C:\Mes DocumentsJC\CRIP
```

```

Santé\MAJAC\ExcelToUMVF\ExcelToUMVF\bin
Chargement des paramètres du générateur
Emplacement du fichier de structure Excel XML : C:\Mes DocumentsJC\CRIP
Santé\MAJAC\ExcelToUMVF\ExcelToUMVF\bin\corpusenligne\corpusenligne.xml
Repertoire local du site : C:\Mes DocumentsJC\CRIP Santé\tempo work
Repertoire partiel de mise à jour du site : C:\Mes DocumentsJC\CRIP Santé\tempo work\disciplines
MISE A JOUR LOCALE DU SITE *****
MISE EN MEMOIRE DES CHAMPS EXCEL *****
Lecture du fichier corpusenligne.xml
Mise en mémoire des champs terminée
Lecture du fichier corpusenligne.xml terminée
CREATION DU FICHIER STRUCTURE.XML *****
Classement alphanumérique des champs Discipline/Module/cours *****
3787 éléments dans le tableau Excel
260 élément(s) repositionnés
260 élément(s) classés selon la Discipline
260 élément(s) classés selon le Module
260 élément(s) classés selon le Cours
Création du fichier structure.xml *****
Création du fichier C:\Mes DocumentsJC\CRIP Santé\tempo work\xsl\structure.xml réussie
CREATION DU FICHIER INDEX.HTM *****
+ Création de C:\Mes DocumentsJC\CRIP Santé\tempo work\indextest.htm
à partir de C:\Mes DocumentsJC\CRIP Santé\tempo work\xsl\structure.xml
Lecture du fichier xsl C:\Mes DocumentsJC\CRIP Santé\tempo work\xsl\index.xslt pour la
transformation terminée
Transformation xsl terminée
Création du fichier C:\Mes DocumentsJC\CRIP Santé\tempo work\indextest.htm réussi
*****
23/05/2004 22:29:33

```

B. Structure des dossiers du site local / site Internet du Corpus Médical

1. Structure générale du site du Corpus Médical

Nom ▲	Taille	Type
browser		Dossier
design		Dossier
disciplines		Dossier
popup		Dossier
tests		Dossier
xsl		Dossier
autorun.inf	1 Ko	Informations de confi...
corpus.htm	212 Ko	HTML Document

Le répertoire racine du site local / site Internet contient :

- Le fichier index.htm :
- Les dossiers :
 - Design : contient l'ensemble des fichiers destinés aux images de l'interface du site, y compris celles de l'interface des leçons

- Discipline : contient l'ensemble des dossiers destinés aux pages des leçons ainsi que les fichiers des leçons (.doc, .xml, .pdf) et leurs médias (.gif, jpg, mp3, avi, wmv, etc...).
- Le répertoire Discipline contient un sous-répertoire par discipline (chaque répertoire étant nommé arbitrairement en fonction du nom de la discipline dont il contient les documents)
- Le répertoire portant le nom de la discipline contient lui-même les répertoires du niveau module (chaque répertoire étant nommé arbitrairement en fonction du nom de la discipline dont il contient les documents)
- Enfin le répertoire module contient un sous-dossier par leçon présente dans ce module. Le nom exact des répertoires leçon dans le cadre du Corpus Médical est le numéro « xxx » de la leçon pour l'examen national classant (ENC) » ou « hp » si la leçon est considérée comme hors programme pour l'ENC. Si plusieurs leçons hp existent dans une même discipline, les leçons sont numérotées hp1, hp2, etc...
- Xsl : contient les fichiers de transformation xsl :
 - le fichier de structure « structure.xml » généré par MAJAC à partir du fichier « corpusenligne.xml »
 - « index.xslt » permettant de créer le fichier sommaire du site « index.htm » à partir du fichier de structure « structure.xml »
 - « corpus.xslt » permettant de créer le fichier sommaire du site « index.htm » à partir des fichiers « leconxxx.doc » ou « leconxxx.xml »

2. Structure du contenu du site du Corpus Médical dans le dossier « disciplines » suit l'arborescence Discipline>Module>Cour>Lecon

Dossiers	Nom	Taille	Type
corpusweb	leocn69.pdf	529 Ko	Adobe Acrobat Docu...
browser	lecon69.xml	77 Ko	Document XML
design	lecon69.htm	131 Ko	HTML Document
disciplines	image9.gif	8 Ko	Image GIF
cancero	image8.gif	7 Ko	Image GIF
cancgen	image7.gif	8 Ko	Image GIF
69	image6.gif	7 Ko	Image GIF
138	image5.gif	6 Ko	Image GIF
140	image4.gif	5 Ko	Image GIF
141a	image3.gif	5 Ko	Image GIF
141b	image2.gif	10 Ko	Image GIF
141c	image1.gif	7 Ko	Image GIF
141d			
142			
142a			
142b			
cancspe			
cardio			
chirmain			
chirmax			
dermato			
endoc			
geria			
gyneco			

Le classement « pédagogique » des leçons sur le Corpus Médical suit la structure Discipline>Module>Cours>Leçon. Mais au niveau de l'arborescence « physique » du site web on ne retrouve que 3 niveaux de répertoire dans le dossier « Disciplines » :

- Sous-dossier du niveau « Discipline » : nommé du nom abrégé de la discipline (ex. : « canzero » pour la discipline « cancérologie »)
- Sous-dossier du niveau « Module » : nommé du nom abrégé du module (ex. : « cancgen » pour le module « cancérologie générale »)
- Sous-sous-dossier du niveau « Lecon » : nommé du numero de l'ENC de la leçon (ex. : « 69 » pour la leçon « cancérologie générale »)

Description du dossier lecon :

- Le nom exact du répertoire « lecon » dans le cadre du Corpus Médical est le « numéro xxx de la leçon pour l'examen national classant (ENC) » ou « hp » si la leçon est considérée comme hors programme pour l'ENC. Si plusieurs leçons hp existent dans une même discipline, les leçons sont numérotées hp1, hp2, etc...
- Chaque répertoire lecon « xxx » (avec « xxx » numero de l'ENC de la leçon ou « hp » si leçon hors programme de l'ENC) contient lors de la mise en ligne :
 - leconxxx.doc : présence optionnelle si leconxxx.xml présent
 - Leconxxx.xml : présence optionnelle si leconxxx.doc présent
 - Leconxxx.pdf : sera généré par MAJAC
 - Les différents fichiers des médias : fichiers .jpg, .gif, mp3, avi, wmv...

C. Description et principes de mise en forme des fichiers de structure « leconenligne.xml » et de contenu « lecon.doc »

1. Description et principes de mise en forme du tableau de structure MS Excel 2003 « leconenligne.xml »

a. Champs descriptifs des leçons

Le tableau décrivant l'organisation de l'ensemble des documents « lecon.doc » à publier sur le site doit être au format .xml de MS Excel 2003. Les documents leçon

Aucune mise en forme particulière n'est nécessaire. Il suffit de poursuivre la logique du tableau « leconenligne.xml » fourni avec MAJAC.

	A	B	C	D	E
1		INDEX DES LECONS DU CORPUS MEDICAL DE LA FACULTE DE MEDECINE DE GRENOBLE - ACTUELLEMENT EN LIGNE			
2		http://www.sante.ujf-grenoble.fr/SANTE/corpus/corpus.htm			
3		Dernière MAJ : 22.05.2004			
4					
5		Mise en ligne	Dernière MAJ	DISCIPLINE	MODULE COURS
6	1	01.01.2003	10.02.2004	Anesthésie-réanimation	Anesthésie, douleur Douleurs
7	2	01.01.2003	10.02.2004	Anesthésie-réanimation	Réanimation Syndrome de détresse res
8	3	01.01.2003	10.02.2004	Anesthésie-réanimation	Réanimation Etat de choc
9	4	01.01.2003	05.02.2004	Cardiologie	Dissection aortique Dissection aortique
10	5	01.01.2003	05.02.2004	Cardiologie	Electrocardiogramme Electrocardiogramme
11	6	01.01.2003	05.02.2004	Cardiologie	Electrocardiogramme Electrocardiogramme
12	7	01.01.2003	05.02.2004	Cardiologie	Hypertension artérielle HTA essentielle
13	8	01.01.2003	05.02.2004	Cardiologie	Hypertension artérielle HTA secondaire
14	9	01.01.2003	05.02.2004	Cardiologie	Insuffisance cardiaque Insuffisance cardiaque
15	10	01.01.2003	05.02.2004	Cardiologie	Insuffisance cardiaque Myocardiopathies
16	11	01.01.2003	05.02.2004	Cardiologie	Maladie coronaire Athérosclérose et facteur
17	12	01.01.2003	05.02.2004	Cardiologie	Maladie coronaire Athérosclérose et facteur
18	13	01.01.2003	10.02.2004	Cardiologie	Maladie coronaire Angine de poitrine et infar
19	14	01.01.2003	11.02.2004	Cardiologie	Maladie coronaire Angine de poitrine et infar
20	15	01.01.2003	11.02.2004	Cardiologie	Maladie coronaire Angine de poitrine et infar
21	16	01.01.2003	11.02.2004	Cardiologie	Maladies du péricarde Péricardites
22	17	01.01.2003	11.02.2004	Cardiologie	Maladies du péricarde Péricardites
23	18	01.01.2003	11.02.2004	Cardiologie	Rythmologie Troubles du rythme supra
24	19	01.01.2003	11.02.2004	Cardiologie	Rythmologie Troubles du rythme supra
25	20	01.01.2003	11.02.2004	Cardiologie	Rythmologie Troubles de la conduction
26	21	01.01.2003	12.02.2004	Cardiologie	Rythmologie Troubles du rythme ventri
27	22	01.01.2003	12.02.2004	Cardiologie	Rythmologie Troubles du rythme ventri
28	23	01.01.2003	11.02.2004	Cardiologie	Rythmologie Syncope

Les champs suivants sont présents dans la partie supérieure de la feuille Excel du fichier « leconenligne.xml » du Corpus Médical :

- ID : numéro unique attribué à chaque leçon dans le cadre du site
- Mise en ligne : date de mise en ligne ou de modification majeure suivant le format JJ/MM/AAAA
- Dernière MAJ : date de mise à jour ou corrections mineures suivant le format JJ/MM/AAAA
- DISCIPLINE : nom de la discipline à laquelle doit être rattachée la leçon
- MODULE : nom du module auquel doit être rattaché la leçon
- COURS : nom du cours auquel doit être rattaché la leçon
- LECON : titre de la leçon comme figurant dans le fichier « lecon.doc »
- URL : URL du fichier source « lecon.doc » ou « lecon.xml »

- AUTEUR(S) : nom(s) du ou des auteur(s) du document « lecon.doc ». seuls les titre professeur et docteur sont utilisables. Si l'auteur n'est pas un professeur ou docteur il faut mettre uniquement son prénom et son nom. Les noms des auteurs doivent être séparés par des virgules. Ne pas terminer la liste par une ponctuation. Le Prénom commence par une majuscule. Les noms de famille sont totalement en majuscule (ex. de bonne mise en forme avec 3 co-auteurs : Professeur Prénom NOM, Docteur Prénom NOM, Prénom NOM)
- PLAN : Plan du document « lecon.doc »
- MOTS CLÉS : mots clés du document « lecon.doc » séparés par des virgules. Pas de virgule après le dernier mot clé. Ne pas terminer la liste par une ponctuation.
- AUTEUR ABREJ. : abréviation des nom(s) du ou des auteur(s) du document
- ENC : numéro au programme de l'Examen National Classant (ENC) du document « lecon.doc ». Les numéros ENC doivent être codés dans des cases au format « texte » sur au moins 3 caractères (exemples : ENC 1 = « 001 » ; ENC 10 = « 010 » ; ENC 100 = « 100 »). Une lettre peut être rajoutées à la fin du numéro en cas de découpage d'une leçons ENC sur plusieurs documents (exemples : « 069a » ; « 069b » ; « 117a » ; « 117b » ; « 117c »...). Si une leçon correspond à plusieurs numéros ENC il faut séparer les numéros par une virgule (exemple : « 008a, 052 »). En cas de leçon « hors programme » ENC, la case doit contenir la référence : « hp ».

Les champs obligatoires pour définir la structure du site web sont : DISCIPLINE, MODULE, COURS, URL. A terme, les autres champs deviendront facultatifs leur mise à jour dans « corpusenligne.xml » se faisant par MAJAC à partir du contenu de l'ensemble des fichiers « lecon.xml ».

NB :

- il est conseillé à chaque fois que possible de réaliser des « copier-coller » des mêmes éléments (en particulier pour les cases de nom des disciplines, des modules et des cours) pour éviter une écriture différente de ces cases.
- Il ne faut pas utiliser le caractere « " » dans les champs du tableau
- Dans les listes de mots-clés et les listes d'auteurs, les éléments sont séparés par une virgule à la fin immédiate du mot ou nom et la virgule est suivie d'un espace avant le prochain mot ou nom. A la fin de la liste il n'y a pas de ponctuation.

b. Cas des leçons présentes dans plusieurs disciplines

Lorsqu'une même leçon doit apparaître dans l'arborescence du site dans plusieurs disciplines, il faut dupliquer le ligne de cette leçon et changer les champs (discipline, module, cours) comme nécessaire mais l'ID de cette nouvelle ligne doit être MULTI.

Dans le tableau MS Excel fourni « leconenligne.xml » les leçons sont regroupées à part mais ceci n'est pas nécessaire.

216	211	10.03.2004	10.03.2004	Néphrologie	Insuffisance rénale	Insuffisance rénale aiguë
217	212	26.03.2004	10.05.2004	Hépatogastro-entérologie	Gastro-entérologie	Urgences
218	213	26.03.2004	10.05.2004	Hépatogastro-entérologie	Gastro-entérologie	Urgences
219	214	10.05.2004	10.05.2004	Dermatologie	Maladies sexuellement transmissibles	Maladies sexuellement transmissibles
220	215	10.05.2004	10.05.2004	Parasitologie et Mycologie	Parasitologie	Parasitoses digestives
221	216	10.05.2004	10.05.2004	Urgences	Orientations diagnostiques aux urgences	Conduite à tenir devant une urgence
222	217	10.05.2004	10.05.2004	Néphrologie	Insuffisance rénale	Insuffisance rénale chronique
223	218	10.05.2004	10.05.2004	Dermatologie	Allergies cutané-muqueuses	Orientations diagnostiques
224	219	10.05.2004	10.05.2004	Dermatologie	Dermatoses bulleuses	Dermatoses bulleuses de l'adulte
225	220	10.05.2004	10.05.2004	Dermatologie	Erosions et ulcérations des muqueuses orales	Orientations diagnostiques
226						
227						
228						
229	MULTI	04.04.2003	31.03.2004	Chirurgie digestive	Pathologie anale	Pathologie hémorroïdaire
230	MULTI	04.04.2003	31.03.2004	Chirurgie digestive	Pathologie anale	Pathologie hémorroïdaire
231	MULTI	04.04.2003	31.03.2004	Chirurgie digestive	Pathologie du pancréas	Pancréatites
232	MULTI	04.04.2003	31.03.2004	Chirurgie digestive	Pathologie de la paroi abdominale	Hernies
233	MULTI	04.04.2003	31.03.2004	Chirurgie digestive	Urgences	Syndrome occlusif
234	MULTI	26.03.2004	10.05.2004	Chirurgie digestive	Urgences	Appendicite-Péritonite
235	MULTI	26.03.2004	10.05.2004	Chirurgie digestive	Urgences	Appendicite-Péritonite
236	MULTI	29.09.2003	24.02.2004	Anesthésie-réanimation	Anesthésie, douleur	Douleurs
237						

c. Cas des leçons présentes en lien externe

De rares leçons doivent être présentées dans l'arborescence des leçons du Corpus Médical mais ne sont pas hébergées sur le serveur web du Corpus Médical. Ces leçons considérées comme des liens externes. Elles sont référencées dans un bloc de données à part des leçons du Corpus Médical et sont précédées de l'ID unique EXT. Le contenu des autres champs est à remplir de la même façon que pour les autres leçons du Corpus Médical.

d. Données complémentaires : noms des responsables de disciplines et modules, informations spécifiques à chaque discipline ou module

Au-delà de la liste des leçons et leur organisation, des données supplémentaires optionnelles devant apparaître dans la ou les pages d'accueil DHTML du site sont présentes dans le fichier « corpusenligne.xml » :

- **Nom(s) des responsables de disciplines** : La première colonne (case d'ID) doit être libellée « DISCI » puis dans les colonnes suivantes suivent le nom de la discipline puis le(s) nom(s) des responsables
- **Nom(s) des responsables de modules** : La première colonne (case d'ID) doit être libellée « MODU » puis dans les colonnes suivantes suivent le nom de la discipline puis le(s) nom(s) des responsables
- **Numéro ID unique interchangeable de la discipline** : Ce numéro arbitraire (valeurs de base proposées : D01, D02, D03, etc...) permet d'identifier de façon unique et définitive une discipline. Ceci permet de supprimer ou d'ajouter des disciplines.

En cas de suppression d'une discipline. Il faut supprimer la ligne correspondante. Pour ajouter une discipline il faut ajouter une ligne précédée de DISCI à ce bloc, avec le nom puis les responsables de la discipline, et enfin un numéro ID arbitraire n'existant pas déjà et n'ayant jamais été utilisé depuis la création du site.

L'ordre des disciplines dans le bloc de données DISCI n'a pas d'importance car la liste des disciplines est réorganisée par ordre alphabétique lors de la création du fichier « structure.xml ».

D'autres éléments textuels liés à chaque discipline et nécessaires à la mise en forme de la page d'accueil peuvent être ajoutés dans cette section du tableau MS Excel « corpusenligne.xml » :

238			
239			
240	DISCI	Anesthésie-réa	Professeur Pierre GIRARDET, Professeur Jean-François PAYEN, Docteur Claude JACQUOT
241	DISCI	Cancérologie	Professeur Michel BOLLA, Professeur Mireille MOUSSEAU
242	DISCI	Cardiologie	Professeur Jacques MACHECOURT, Professeur Gérald VANZETTO
243	DISCI	Chirurgie de la r	Professeur Jacques LEBEAU, Professeur François MOUTET
244	DISCI	Chirurgie maxilla	Professeur Jacques LEBEAU, Professeur François MOUTET
245	DISCI	Dermatologie	Professeur Pierre AMBLARD, Professeur Jean-Claude BEANI, Professeur Marie-Thérèse LECCIA
246	DISCI	Endocrinologie	Professeur Serge HALIMI
247	DISCI	Gynécologie-ob	Professeur Jean-Claude PONS, Professeur Pierre BERNARD
248	DISCI	Gériatrie	Professeur Alain FRANCO
249	DISCI	Hématologie	Professeur Jean-Jacques SOTTO
250	DISCI	Hépatogastro-	Professeur Jacques FOURNET, Professeur Jean-Pierre ZARSKI
251	DISCI	Chirurgie digest	Professeur Alain DUPRE, Professeur Christian LETOUBLON, Professeur Jean-Luc FAUCHERON
252	DISCI	Maladies infect	Professeur Jean-Paul STAHL
253	DISCI	Maladies vascul	Professeur Jean-Luc MAGNE, Professeur Patrick CARPENTIER
254	DISCI	Médecine de sp	Professeur Patrick LEVY, Docteur Anne FAVRE-JUVIN
255	DISCI	Médecine et sa	Professeur Régis DE GAUDEMARIS
256	DISCI	Médecine interr	Professeur Christian MASSOT
257	DISCI	Neurologie	Professeur Pierre POLLAK, Professeur Michel BARGE
258	DISCI	Néphrologie	Professeur Philippe ZAOU, Professeur Paul VIALTEL
259	DISCI	Ophthalmologie	Professeur Jean-Paul ROMANET, Professeur Michel MOUILLON
260	DISCI	Orthopédie et tr	Professeur Dominique SARAGAGLIA, Professeur Philippe MERLOZ
261	DISCI	Oto-rhino-laryng	Professeur Emile REYT
262	DISCI	Parasitologie e	Professeur Hervé PELLOUX
263	DISCI	Pneumologie	Professeur Christophe PISON
264	DISCI	Psychiatrie	Professeur Thierry BOUGEROL
265	DISCI	Pédiatrie	Professeur Michel BOST, Professeur Dominique PLANTAZ, Professeur Pierre RAMBAUD
266	DISCI	Rhumatologie	Professeur Robert JUVIN
267	DISCI	Santé publique	Professeur Patrice FRANCOIS
268	DISCI	Urgences	Professeur Françoise CARPENTIER
269	DISCI	Toxicologie	Docteur Vincent DANIEL
270	DISCI	Urologie	Professeur Jean-Luc DESCOTES, Professeur Jean-Jacques RAMBEAUD
271			
272			
273			
274	MODU	MÉTHODOLOGI	Docteur Jean-Luc BOSSON
275			

2. Description et principes de mise en forme des documents pédagogiques sources MS Word 2003 « lecon.doc »

a. Structure générale de mise en page en sections « continues » du document source

Les documents sources « lecon » peuvent être indifféremment au format .doc ou .xml de MS Word 2003. Nous partons ici du principe que nous travaillons sur des documents au format .doc.

Le contenu des documents pédagogiques « lecon.doc » est organisé par découpage en utilisant la notion de « section (continu) » de MS Word. Ainsi les éléments suivant sont séparés dans le document par des « sauts de section (continu) » :

- Le titre, le nom des auteurs, la date de création du document, la date de mise à jour du document : sont isolés en début du document dans une première « section (continu) »
- Puis chaque élément considéré comme « annexe » au document est isolé dans une section individuelle : l'ordre des sections pour les annexes n'a pas d'importance dans le processus de mise en ligne. C'est le type de style appliqué à la première ligne de texte de la section (style Annexe-glossaire, style Annexe-Objectifs, style Annexe-Liens, etc...) qui définit le « type » de la section
- Enfin le texte du document organisé en niveaux de titre (1, 1.1, 1.1.1, etc...) est isolé dans une section unique à la suite des sections des annexes

Titre (N° ENC)
Auteurs
Mois année de Création
(Mise à jour mois année)

----- Saut de section (continu) -----

Objectifs :

Texte de l'objectif

----- Saut de section (continu) -----

Pré-requis :

Texte de style Annexe-PreRequis

----- Saut de section (continu) -----

Résumé :

Texte de style Annexe-Resume

----- Saut de section (continu) -----

Mots-clés :

Mots clés séparés par des virgules de style Annexe-Index

----- Saut de section (continu) -----

Glossaire :

- **Mot ou expression** : définition. [Texte de style Annexe-Index]
- **Mot ou expression** : définition. [Texte de style Annexe-Index]

----- Saut de section (continu) -----

Références :

- Titre ouvrage, auteurs. Editeur. Année. (Texte de style Annexe-References)
- Titre ouvrage, auteurs. Editeur. Année. (Texte de style Annexe-References)

----- Saut de section (continu) -----

Liens :

- Nom ou descriptif du site 1 en texte de style Annexe-Liens :
<http://www.lien1.net/page.htm>
- Nom ou descriptif du site 2 en texte de style Annexe-Liens :
<http://www.lien2.net/page.htm> [Saut de ligne de style Normal avant saut de section continu]

----- Saut de section (continu) -----

Exercices :

----- Saut de section (continu) -----

1. Niveau 1

1.1. Niveau 2

1.1.1. Niveau 3

Texte ici

1.1.2. Niveau 3

Texte ici

2. Niveau 1

Texte ici : Exemple d'insertion de Média avec sa légende (Media-Legende)

Type de média : Titre du média en style Media-Legende sur lequel on fait le lien vers le fichier média
Style Media-Legende pour le commentaire et les auteurs
(Auteurs ou Droits réservés)

b. Styles prédéfinis à appliquer aux documents

Les documents sources « lecon.doc » devant être publiés au format HTML nécessitent une mise en page spécifique pour pouvoir être analysables lors des processus de publication automatique.

Le document « leconsorce.doc » fourni avec MAJAC contient l'ensemble des styles utilisables pour mettre en forme le document à mettre en ligne :

- Style Meta-titre : pour mettre en forme la ligne de titre du document
- Style Meta-auteur : pour mettre en forme la ligne des auteurs du document
- Style Meta-DateCreation : pour mettre en forme la ligne de date de création du document et la ligne de mise à jour du document

- Style Annexe-Exercices : pour mettre en forme l'annexe des exercices (en pratique sa présence déclenche l'apparition de l'icône QCM sur la page « lecon.htm »)
- Style Annexe-Glossaire : pour mettre en forme l'annexe du glossaire du document
- Style Annexe-Index : pour mettre en forme l'annexe des mots-clés du document
- Style Annexe-Liens : pour mettre en forme l'annexe des liens externes (Internet) au document
- Style Annexe-PreRequis : pour mettre en forme l'annexe des pré requis pédagogique nécessaire à la lecture du document
- Style Annexe-References : pour mettre en forme l'annexe des références bibliographiques
- Style Annexe-Resume : pour mettre en forme l'annexe du résumé
- Style Annexe-Objectifs : pour mettre en forme l'annexe des objectifs
- Styles Niveau 1, Niveau 2, Niveau 3, etc... : pour mettre en forme les lignes de titre des niveaux de titre du document
- Style Media-Legende : pour mettre en forme les lignes de légende des médias



c. Procédure de base pour la création du document source : fusion du document fourni par l'auteur et du document « leconsorce.doc » contenant les styles prédéfinis

Il est conseillé de faire disparaître l'ensemble des styles du document d'origine (le plus efficace étant de faire un « copier-coller » du texte dans le « bloc-notes » de MS Windows, puis de « copier-coller » le résultat dans le fichier « leconsorce.doc » fourni avec MAJAC contenant l'ensemble des styles à utiliser pour la mise en forme au format « MAJAC » .

d. Mise en forme du document source en utilisant les styles prédéfinis

Le style « normal » est le style de base du document à appliquer par défaut à l'ensemble du texte du document « lecon.doc » à créer.

Les styles italiques, gras, souligné peuvent être ajoutés sur tous les éléments du documents en complément de n'importe quel style de base. De même pour les liens hypertextes vers des documents Internet ou des médias associés au document.

Mise en forme de la « section de titre » du document : cette section (qui doit impérativement être la première du document) est organisée sur 4 lignes :

- La ligne de titre : à laquelle doit être appliqué le style « Meta-titre »
- La ligne des auteurs : à laquelle doit être appliqué le style « Meta-auteur »
- La ligne de date de création du document : à laquelle doit être appliqué le style « Meta-DateCreation »
- La ligne de mise à jour du document : à laquelle doit être appliqué le style « Meta-DateCreation »

Mise en forme des sections « annexes » :

- Le style de la première ligne de texte de l'annexe (faisant suite au « saut de section (continu) » précédent l'annexe) va définir le type de l'annexe (« annexe de résumé », « annexe des pré requis », « annexe de liens externes », etc...). La mise en forme de cette ligne de texte par un style prédéfini destiné aux « annexes » est donc indispensable.
- Le reste du texte des annexes peut être soit de style « normal » soit du même style que la première ligne de l'annexe.
- Les styles « italiques, gras ou souligné » peuvent y être utilisés

Mise en forme de la section principale de contenu du document :

- Cette section fait suite à la dernière « annexe »
- Elle doit être mise en forme en utilisant les « niveaux de titre » prédéfinis Niveau 1, Niveau 2, Niveau 3, etc...
- Les styles « italiques, gras ou souligné » peuvent y être utilisés

Au total, les lignes de textes devant impérativement être stylées avec les styles prédéfinies sont :

- La ligne de titre : style « Meta-titre »
- La ligne des auteurs : style « Meta-auteur »
- La ligne de date de création du document : Style « Meta-DateCreation »
- La ligne de mise à jour du document : Style « Meta-DateCreation »
- Les premières lignes de chaque section d'annexe : Styles « Annexe-Exercices » ou « Annexe-Glossaire », « Annexe-Index », « Annexe-Liens », « Annexe-PreRequis », « Annexe-References », « Annexe-Resume », « Annexe-Objectifs »
- Les lignes de titre des niveaux de titre doivent être stylées avec le style de niveau correspondant : Niveau 1, Niveau 2, Niveau 3, etc...
- Les lignes de légende des médias doivent être mises en forme comme décrit ci-dessous : style « Media-Legende »

NB : Il est indispensable que le style appliqué aux lignes de « Saut de section (continu) » soit le style « normal ».

e. Cas particulier de la mise en forme des liens vers les fichiers médias (JPG,GIF, AVI, MP3, etc...) extérieurs au document source « lecon.doc »

Les médias (images, sons, vidéos) doivent être placés sous forme de fichiers externes dans le répertoire au même niveau que le fichier « lecon.doc ». A ce jour seules les extensions JPG, GIF, AVI, WMV, MP3 sont utilisées pour la création du Corpus Médical (pour utiliser d'autres extensions les modifications sont à réaliser dans le fichier « leconrpus.xslt » de mise en forme des fichiers « lecon.doc »).

Pour mettre en forme le lien vers le fichier externe il faut :

- Appliquer le style « Media-Legende » à l'ensemble du paragraphe textuel décrivant l'insertion du média (ligne de titre du média+ligne de commentaire du média+ligne de droits d'auteurs du média)

Type de média : Titre du média en style Media-Legende sur lequel on va faire le lien vers le fichier média
Style Media-Legende pour les commentaires (plusieurs lignes possibles)
(Auteurs ou Droits réservés)

- Puis sélectionner la première ligne du paragraphe (ligne de titre du média) et créer un lien vers le fichier externe avec l'outil « insérer un lien hypertexte » (CTRL+K) de MS Word.

Type de média : Titre du média en style Media-Legende sur lequel on fait le lien vers le fichier média
Style Media-Legende pour les commentaires (plusieurs lignes possibles)
(Auteurs ou Droits réservés)

NB : en ce qui concerne les liens vers des pages Internet, il est possible d'appliquer le lien sur n'importe quel élément du document.

f. Exemple annoté de document « lecon.doc » MS Word 2003 au format MAJAC

Les annotations sont entre crochets.

Titre (N°ENC)[Style Meta-titre]
Auteurs[Style Meta-auteur]
Mois année de Création[StyleMeta-DateCreation]
(Mise à jour mois année) [StyleMeta-DateCreation]
[Saut de ligne de style Normal avant saut de section continu]
----- Saut de section (continu) -----[Style normal au niveau du Saut de section continu]
Pré-requis : [Style Annexe-PreRequis]

[Saut de ligne de style Annexe-PreRequis]
 Texte de style Annexe-PreRequis
 [Saut de ligne de style Normal avant saut de section continu]
 ----- Saut de section (continu) ----- [Style normal au niveau du Saut de section continu]
Résumé : [Texte de style Annexe-Resume]
 [Saut de ligne de style Annexe-Resume]
 Texte du résumé ici. [Texte de style Annexe-Resume]
 [Saut de ligne de style Normal avant saut de section continu]
 ----- Saut de section (continu) -----[Style normal au niveau du Saut de section continu]
Mots-clés : [Texte de style Annexe-Index]
 [Saut de ligne de style Annexe-Index]
 Mots clés séparés par des virgules [Texte de style Annexe-Index]
 [Saut de ligne de style Normal avant saut de section continu]
 ----- Saut de section (continu) -----[Style normal au niveau du Saut de section continu]
Glossaire : Texte de style Annexe-Glossaire]
 [Saut de ligne de style Annexe-Glossaire]

- **Mot ou expression** : définition. [Texte de style Annexe-Glossaire]
- **Mot ou expression** : définition. [Texte de style Annexe-Glossaire]

 [Saut de ligne de style Normal avant saut de section continu]
 ----- Saut de section (continu) -----[Style normal au niveau du Saut de section continu]
Références : [Texte de style Annexe-References]
 [Saut de ligne de style Annexe-References]

- Titre ouvrage, auteurs. Editeur. Année. [Texte de style Annexe-References]
- Titre ouvrage, auteurs. Editeur. Année. [Texte de style Annexe-References]

 [Saut de ligne de style Normal avant saut de section continu]
 ----- Saut de section (continu) -----[Style normal au niveau du Saut de section continu]
Liens : [Texte de style Annexe-Liens]
 [Saut de ligne de style Annexe-Liens]

- Nom ou descriptif du site 1 : <http://www.lien1.net/page.htm> [Texte de style Annexe-Liens]
- Nom ou descriptif du site 2 : <http://www.lien2.net/page.htm> [Texte de style Annexe-Liens]

 [Saut de ligne de style Normal avant saut de section continu]
 ----- Saut de section (continu) -----[Style normal au niveau du Saut de section continu]
Exercices : [Texte de style Annexe-Exercices]
 Cette section d'annexe doit être présente dans le doc pour faire apparaître l'icône exercice
 [Saut de ligne de style Normal avant saut de section continu]
 ----- Saut de section (continu) -----[Style normal au niveau du Saut de section continu]
3. Niveau 1 [Style Niveau 1]

3.1. Niveau 2 [Style Niveau 2]

 [Saut de ligne de style Normal entre 2 titres de niveaux différents sauf après niveau Niveau 1]
3.1.1. Niveau 3 [Style Niveau 3]

 [Saut de ligne de style Normal au début de chaque paragraphe qq soit le niveau]
 Texte de style Normal
 [Saut de ligne de style Normal à la fin de chaque paragraphe qq soit le niveau]
3.1.2. Niveau 3[Style Niveau 3]

 [Saut de ligne de style Normal au début de chaque paragraphe qq soit le niveau]
 Texte de style Normal

[Saut de ligne de style Normal à la fin de chaque paragraphe qq soit le niveau]

4. Niveau 1 [Style Niveau 1]

[Saut de ligne de style Normal au début de chaque paragraphe qq soit le niveau]

Exemple de Média avec sa légende (Media-Legende)

[Saut de ligne de style Normal avant le paragraphe de style Media-Legende]

Type de média : Titre du média en style Media-Legende sur lequel on fait le lien vers le fichier média
Style Media-Legende pour le commentaire et les auteurs
(Auteurs ou Droits réservés)

[Saut de ligne de style Normal après le paragraphe de style Media-Legende]

g. Avant d'enregistrer le nouveau document « lecon.doc »

Avant de sauver le nouveau document lecon.doc (qui prendra le nom « leconxxx.doc » avec xxx il faut décocher dans Outils>Options>Enregistrement les options « incorporer les données linguistiques » et « incorporer les balises actives » (comme sur l'image ci-dessous).

Vous pouvez aussi enregistrer directement le fichier au format XML en utilisant la fonction « sauver sous... » de Word et en sélectionnant « .xml » comme format d'enregistrement. Dans ce cas, il faut aussi que les options ci-dessus soient décochées.

D. A propos du fichier de transformation xsl « corpus.xslt » des fichiers « lecon.doc » en « lecon.htm »

Le fichier « corpus.xslt » est un fichier de transformation xsl décrivant la mise en forme à appliquer au fichier « lecon.xml » (au format wordML propriétaire de MS pour les fichiers .xml produits par MS Word) pour obtenir le fichier DHTML « lecon.htm »

Pour plus d'informations sur le format wordML et les transformations xsl, consulter : <http://msdn.microsoft.com/office/understanding/xmloffice/tools/default.aspx>

E. A propos de la création automatique de la page au format DHTML d'accueil du Corpus Médical : « index.htm »

Le contenu « dynamique » de la page d'accueil « index.htm » du Corpus Médical est généré de façon automatique par MAJAC à travers la création du fichier ressource « index.js » qui reprend sous forme JAVASCRIPT l'ensemble des données d'organisation selon le modèle Discipline/Module/Cours/Leçon.

Un fichier intermédiaire « structure.xml » est généré par MAJAC à partir de « corpusenligne.xml » puis transformé automatiquement par xsl transformation en « index.js ».

1. Description du fichier « structure.xml »

« structure.xml » est un fichier au format XML reprenant de façon organisée la structure du Corpus Médical selon le modèle Discipline/Module/Cours/Leçon.

```
<?xml version="1.0" ?>
<CorpusMedical url="http://www-sante.ujf-
grenoble.fr/SANTE/alpesmed/corpus.htm">
<!--
Document généré par l'outil MAJAC - Cellule TICE Médecine - Faculté de
Médecine de Grenoble
-->
<Discipline nom="Anesthésie-réanimation" id="1" responsable="Professeur Pierre
GIRARDET, Professeur Jean-François PAYEN, Docteur Claude JACQUOT">
<Module nom="Anesthésie, douleur" id="1M1">
<Cours nom="Douleurs">
<Lecon url="http://www-sante.ujf-
grenoble.fr/SANTE/corpus/disciplines/rea/anesthesie/65/lecon65.xml"
auteur="Professeur Jean-François PAYEN" auteurabrj="Pr PAYEN J.F"
mel="01.01.2003" maj="10.02.2004" id="1" plan="1. Définition, 2. Bases
physiopathologiques de la douleur, 3. Les types de douleur, 4. Examen du
patient douloureux et évaluation de la douleur" motscles="Douleur, nociception,
analgésie, physiopathologie, évaluation" ENC="065">Bases
physiopathologiques et évaluation de la douleur (65)</Lecon>
<Lecon url="http://www-sante.ujf-
grenoble.fr/SANTE/corpus/disciplines/cancero/cancgen/69/lecon69.xml"
auteur="Docteur Guillemette LAVAL, Docteur Marie-Laure VILLARD, Madame
Francesca COMANDINI, Madame Noëlle CARLIN" auteurabrj="Dr LAVAL G.,
Docteur VILLARD M.L., COMANDINI F., CARLIN N." mel="29.09.2003"
maj="24.02.2004" id="MULTI" plan="1. Concept et domaine d'application des
Soins Palliatifs, 2. L'approche globale, une nécessité en soins palliatifs, 3.
Évaluation et traitement de la douleur et des autres symptômes, 4. Écoute et
soutien psychologique, social et spirituel du patient et de son entourage ;
soutien des soignants, 5. Le travail en équipe pluridisciplinaire et la place des
bénévoles en Soins Palliatifs,6. Aspects réglementaires, déontologiques,
juridiques et éthiques des Soins Palliatifs, 7. Les modalités organisationnelles
des Soins Palliatifs en France, 8. Conclusion" motscles="Douleurs, autres
symptômes, soins palliatifs, éthique, interdisciplinarité, souffrance
psychologique, souffrance, souffrance spirituelle, famille, bénévoles, équipe
soignante, qualité de vie, accompagnement." ENC="069">Soins palliatifs
pluridisciplinaires chez un malade en fin de vie. Accompagnement d'un
mourant et de son entourage (69)</Lecon>
</Cours>
</Module>
```

```

<Module nom="Réanimation" id="1M2">
<Cours nom="Etat de choc">
<Lecon url="http://www-sante.ujf-
grenoble.fr/SANTE/corpus/disciplines/rea/reanimation/200a/lecon200a.xml"
auteur="Docteur Philippe DECLETY" auteurabrj="Dr DECLETY Ph."
mel="01.01.2003" maj="10.02.2004" id="3" plan="1. Introduction, 2.
Physiopathologie, 3. Diagnostic et surveillance, 4. Traitement=urgence vitale,
5. Principes de remplissage vasculaire" motscles="Insuffisance circulatoire
aiguë, choc hypovolémique, choc compensé, choc décompensé, choc
irréversible, hypoxie cellulaire, syndrome de défaillance multiviscérale,
diagnostic clinique, urgence vitale, maîtrise de l'hémorragie, remplissage
vasculaire, pouvoir expansion volémique, cristaalloïdes, colloïdes, albumine,
gélamines, hydroxyéthylamidons, transfusion de concentrés érythrocytaires,
tolérance clinique de l'anémie, traçabilité, dossier transfusionnel, groupage
sanguin, bilan pré-transfusionnel, coagulopathie, plasma frais congelé,
concentrés plaquettaires." ENC="200a">Choc hémorragique et description d'un
soluté de remplissage (200a)</Lecon>
</Cours>
Cours nom="Syndrome de détresse respiratoire aiguë de l'adulte">
Lecon url="http://www-sante.ujf-
grenoble.fr/SANTE/corpus/disciplines/rea/reanimation/193a/lecon193a.xml"
auteur="Docteur Dominique FALCON" auteurabrj="Dr FALCON D."
mel="01.01.2003" maj="10.02.2004" id="2" plan="1. Introduction, 2. Incidence,
pronostic, 3. Diagnostic, 4. Etiologies, 5. Physiopathologie, 6. Traitement"
motscles="Hypoxie, poumon blanc, œdème pulmonaire lésionnel,
barotraumatisme" ENC="193a">Syndrome de détresse respiratoire aiguë de
l'adulte (SDRA) (193a)</Lecon>
</Cours>
</Module>
</Discipline>
</CorpusMedical>

```

2. Description du fichier « index.js »

3. Description du fichier « index.htm »

F. Bugs connus ou prévisibles

De la perfection de la mise en page du document « lecon.doc » réalisée à partir de « leconbase.doc » sous MS Word 2003 dépend la réussite de la transformation en fichier HTML et PDF.

Bugs connus ou prévisibles :

- Présence dans le texte de styles non présents d'origine dans le fichier de styles prédéfinis « corpusbase.doc ». Ce problème survient quand on importe

le texte directement par copier-coller à partir d'un autre document word sans éliminer les styles « particuliers » de ce document (utiliser le blocnote).

- Présence d'un style non « style normal » sur une ligne de « Saut de section (continu) »
- Dans les tableau : fusion verticales des cases de tableau non gérée par le « corpus.xslt » actuel
- Disparition de mots, en particulier dans les titres de chapitres, si les options d'enregistrement « incorporer les données linguistiques » et « incorporer les balises actives » sont cochées, ou si la correction de la grammaire et de l'orthographe n'est pas désactivée.
- En cas de bug pour les niveaux de Titre 5 et plus : vérifier l'alignement en mode plan. Au besoin utiliser Tab pour mettre les paragraphes au bon niveau de hiérarchie (décalage vers la droite)
- Présence d'une version d'Adobe Acrobat antérieure à la version 6. La version 6 est nécessaire.
- Si coexistence de plusieurs versions de MS Word vérifier que Word 2003 est bien le Word par défaut pour le système d'exploitation Windows.

Si le fichier n'est toujours pas créé ou présente des bugs : recommencer la mise en page après avoir écrasé la mise en page dans le bloc-notes !

Pour toutes questions complémentaires ou rapports de bugs, me contacter :

Dr Jean-Charles Coutures

Jean-charles.coutures@ujf-grenoble.fr



TICE Médecine Grenoble

Faculté de Médecine de Grenoble

CRIP Santé - Bâtiment André Boucherle - Domaine de la Merci

38706 LA TRONCHE